

SERIES
8+

SAMSUNG

SAMSUNG

تلفزيون بشاشة بلازما دليل المستخدم



نشترك على شرائك منتج Samsung. للحصول على خدمة
متكاملة، يُرجى تسجيل المنتج الخاص بك على

www.samsung.com/register

الطراز. الرقم التسلسلي.

الاتصال بـسامسونج حول العالم
إذا كان لديك أية استفسارات أو ملاحظات تتعلق بمنتجات سامسونج، يرجى الاتصال بمركز خدمة العملاء التابع لسامسونج.

البلد	مركز خدمة العملاء ☎	موقع ويب
U.A.E	800-SAMSUNG (726-7864)	www.samsung.com
OMAN	800-SAMSUNG (726-7864)	www.samsung.com/ae (English) www.samsung.com/ae_ar (Arabic)
KUWAIT	183-2255 (183-CALL)	www.samsung.com/ae (English) www.samsung.com/ae_ar (Arabic)
BAHRAIN	8000-4726	www.samsung.com/ae (English) www.samsung.com/ae_ar (Arabic)
QATAR	800-2255 (800-CALL)	www.samsung.com/ae (English) www.samsung.com/ae_ar (Arabic)
EGYPT	08000-726786	www.samsung.com
JORDAN	800-22273 065777444	www.samsung.com/Levant (English)
SYRIA	18252273	www.samsung.com/Levant (English)
IRAN	021-8255	www.samsung.com
MOROCCO	080 100 2255	www.samsung.com
SAUDI ARABIA	9200-21230	www.samsung.com/sa (Arabic)



BN68-04813C-02

© Samsung Electronics Co., Ltd. All rights reserved 2013

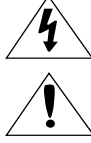
إرشادات السلامة الهامة

تحذير! إرشادات السلامة الهامة

SAMSUNG

(يرجى قراءة القسم المناسب المطابق للعلامة الموجودة على منتج Samsung الموجود لديك قبل بدء تركيب المنتج.)

يشير هذا الرمز إلى وجود جهد عال بالداخل. فمن الخطر وجود تلامس لأي جزء داخلي بهذا المنتج بأي شكل من الأشكال.



ينبهك هذا الرمز إلى أنه قد تم تضمين إرشادات هامة تتعلق بالتشغيل والصيانة مع هذا المنتج.

تنبيه

خطر التعرض لصدمة كهربائية، لا تحاول الفتح

تنبيه: للحد من خطر التعرض لصدمة كهربائية، لا تقم بإزالة الغطاء (أو الجزء الخلفي)، حيث لا توجد أجزاء داخلية قابلة للصيانة من قبل المستخدم. لذا، اطلب من الأفراد المؤهلين القيام بجميع أعمال الصيانة.

- تم تزويد الخزانة بفحات ومنافذ من الخلف أو الأسفل لتوفير التهوية اللازمة. ولضمان الحصول على أداء يُعتمد عليه بهذا الجهاز ولحمايته من السخونة الزائدة، يحظر سد تلك المنافذ أو الفحات أو تغطيتها.
- ينبغي عدم وضع هذا الجهاز داخل مساحة ضيقة مثل مكتبة أو خزانة داخلية، إلا في حالة توافر تهوية جيدة بهذه الأماكن.
- ينبغي عدم وضع هذا الجهاز فوق سخان أو مقاوم كهربائي أو بالقرب منهما ولا ينبغي وضعه في الأماكن المعرضة لأشعة الشمس المباشرة.
- ينبغي عدم وضع أي أواني تحتوي على الماء (زهريّة أو غيرها) فوق الجهاز، لأن ذلك قد يؤدي إلى التعرض لخطر نشوب حريق أو حدوث صدمة كهربائية.
- لا تضع هذا الجهاز في مكان يتعرض فيه لتساقط الأمطار ولا تضعه بالقرب من الماء (بالقرب من حوض استحمام أو مغسلة أو حوض المطبخ أو حوض غسيل أو على قاعدة مبلة أو بالقرب من حمام سباحة أو ما شابه). في حالة تعرض الجهاز للبلل، افصله عن التيار الكهربائي واتصل على الفور بموزع معتمد. تأكد من نزع سلك التيار الكهربائي من المآخذ قبل التنظيف.
- يعمل هذا الجهاز ببطاريات، وقد توجد بعض القيود في مجتمعك تتطلب منك التخلص من هذه البطاريات بطريقة معينة لأسباب تتعلق بالحفاظ على البيئة. لذا يُرجى الاتصال بالسلطات المحلية للاطلاع على المعلومات الخاصة بكيفية التخلص منها أو إعادة تدويرها.
- ينبغي عدم تحميل مآخذ الحائط أو أسلاك التمديد أو المحولات فوق سعة، وإلا قد يتسبب حريق أو تحدث صدمة كهربائية.
- ينبغي وضع أسلاك مورد الطاقة في مسار يجعلها في مأمن من السير فوقها أو الضغط عليها بواسطة أشياء توضع فوقها أو توضع بشكل يعوق توصيلها، كما ينبغي توجيه عناية خاصة للأسلاك عند نهاية القابس والمحولات ومواقع خروج السلك من الجهاز.
- لحماية الجهاز من العواصف والبرق أو لحمايته في حالة الغياب عنه أو تركه دون استخدام لفترات طويلة، افصله عن مآخذ الحائط وافصل الهوائي أو نظام الكبل، حيث سيساعد ذلك في حماية الجهاز من التلف نتيجة البرق أو التدفق المفاجئ في خطوط الطاقة.
- قبل توصيل سلك التيار الكهربائي ذي التيار المتردد بمآخذ المحول ذي التيار المستمر، تأكد من توافق شعار فولتية محول التيار المستمر مع المورد الكهربائي المحلي.
- يحظر وضع أي شيء معنوي في الأجزاء المفتوحة الموجودة بالجهاز، لأن ذلك قد يؤدي إلى التعرض لمخاطر أو حدوث صدمة كهربائية.
- لتجنب حدوث صدمة كهربائية، لا تلمس الأجزاء الداخلية للجهاز أبداً، حيث يُسمح للفني المعتمد وحده فقط بفتح الجهاز.
- تأكد من توصيل قابس سلك التيار الكهربائي وإدخاله بشكل محكم، وعند إزالته، تأكد من إمساكه من القابس عند نزع من المآخذ، علماً بأنه يحظر لمس سلك التيار الكهربائي بأيدي مبللة.
- إذا لم يعمل الجهاز بشكل سليم - وخاصة في حالة صدور أصوات أو روائح غير عادية منه - افصله على الفور واتصل بالموزع المعتمد أو مركز الخدمة.
- تأكد من نزع قابس التيار الكهربائي من المآخذ في حالة ترك التلفزيون دون استخدام أو ترك المنزل لفترة طويلة (خاصة عند ترك الجهاز مع أطفال أو مسنين أو ذوي احتياجات خاصة).
- - يمكن أن تتسبب الأتربة المتراكمة في حدوث صدمة كهربائية أو تسرب كهربائي أو نشوب حريق بسبب توليد سلك التيار الكهربائي للشرارة والحرارة أو بسبب تلف المادة العازلة.
- تأكد من الاتصال بمركز خدمة معتمد عند تركيب الجهاز في مكان كثيف الأتربة ذي درجة حرارة مرتفعة أو منخفضة ويتسم بالرطوبة العالية ويوجد به مواد كيميائية أو عند تركيب الجهاز في الأماكن التي يتم تشغيلها فيها على مدار 24 ساعة مثل المطارات ومحطات القطار وغيرها.
- قد يؤدي عدم الالتزام بذلك إلى تعرض جهازك لتلفيات شديدة.
- استخدم فقط قابس ومقبس تم توصيلهما أرضياً بشكل جيد.
- - قد يؤدي التوصيل الأرضي غير السليم إلى حدوث صدمة كهربائية أو تلف الجهاز. (أجهزة الفئة 1 فقط)
- لفصل الجهاز عن مصدر الطاقة، يجب فصل القابس من مأخذ مصدر الطاقة، وبالتالي ينبغي أن يكون قابس مصدر الطاقة قابل للاستخدام.
- ينبغي عدم السماح للأطفال بالصعود على الجهاز.
- احتفظ بالمحقات (البطاريات وغيرها) في مكان آمن بعيداً عن متناول الأطفال.
- تجنب تركيب المنتج في مكان غير مستقر مثل رف مهتز أو أرضية منحدرّة أو مكان عُرضة للاهتزاز.
- لا تُعرض المنتج للسقوط أو الارتطام. وفي حالة تعرض الجهاز للتلف، افصل سلك التيار الكهربائي واتصل بمركز الخدمة.
- افصل سلك التيار الكهربائي عن مأخذ الطاقة وامسح الجهاز مستخدماً قطعة من القماش ناعمة وجافة، علماً بأنه يحظر استخدام أي مواد كيميائية مثل الشمع أو البنزين أو الكحول أو مخفف الدهان أو مبيد الحشرات أو مَلْطَف الجوّ أو المشعّ أو المنظفات. لأن استخدام تلك المواد قد يؤدي إلى تغيير شكل المنتج أو إزالة الطباعة الموجودة عليه.
- ينبغي عدم نقع المنتج في الماء أو رشه بها.
- يحظر التخلص من البطاريات عن طريق حرقها.
- ينبغي عدم تقصير دائرة البطاريات أو تفكيكها أو تعريضها للسخونة الزائدة.
- هناك احتمال بحدوث انفجار إذا تم استبدال البطارية بطريقة غير صحيحة. قم باستبدالها ببطاريات من نفس النوع أو من نوع مماثل.
- تحذير - لتجنب اندلاع حريق، أبعد الشموع أو أي مصدر للهبب دوماً عن المنتج.



المحتويات

الميزات الأساسية

6 جهاز تحكم Smart Touch

- 7 التوصيل بالتلفزيون
- 7 إدخال البطاريات (بطاريتان من الحجم AAA)
- 8 لوحة اللمس
- 8 إظهار شريط الحالة والإشعار
- 8 المحفوظات
- 8 حذف بيانات المحفوظات
- 8 بحث
- 9 ضبط لوحة اللمس

10 تشغيل التلفزيون

10 كاميرا التلفزيون المضمّنة

- 11 إظهار كاميرا التلفزيون
- 11 إرجاع كاميرا التلفزيون

12 إعداد جهاز التحكم عن بُعد الشامل

- 12 إضافة الجهاز الخارجي

13 الإعداد

13 التبديل بين مصادر الفيديو

14 فتحة "مجموعة التطوير"

(مجموعة تُباع بشكل منفصل)

14 عرض الدليل الإلكتروني

- 14 تمرير صفحة
- 15 استخدام الرموز العلوية
- 15 الرجوع إلى الصفحة الرئيسية
- 15 البحث في الفهرس
- 15 البحث في الصفحات
- 15 غلق الدليل الإلكتروني
- 15 الانتقال إلى عنصر "قائمة"
- 15 تحديث الدليل الإلكتروني

تكوين الشبكة

16 الاتصال بشبكة

- 16 اتصال الشبكة - اللاسلكي
- 16 احتياطات الشبكة اللاسلكية
- 16 بروتوكولات أمان الشبكة
- 17 اتصال الشبكة - السلكي

العناصر الأساسية للعرض ثلاثي الأبعاد

18 النظرة ثلاثية الأبعاد النشطة

- 18 إقران النظرة ثلاثية الأبعاد النشطة
- 20 مشاهدة فيديو ثلاثي الأبعاد

استكشاف الأخطاء وإصلاحها ومعلومات

أخرى

21 ما المقصود بالدعم عن بُعد؟

22 استكشاف الأخطاء وإصلاحها

22 تثبيت التلفزيون بالحائط باستخدام

طقم التثبيت بالحائط (اختياري)

24 التخزين والصيانة

24 توفير تهوية جيدة للتلفزيون

26 منع الانزلاق - تثبيت التلفزيون بالحائط

المواصفات

27 المواصفات - TV

28 التراخيص

تم توفير الأشكال والأمثلة التوضيحية الواردة في "دليل المستخدم" هذا بغرض التوضيح فقط وقد تختلف هذه الرسومات عن المظهر الحقيقي للمنتج، علماً بأنه قد يتم تغيير تصميم المنتج ومواصفاته دون إخطار.

ميزات التلفزيون الجديد الخاص بك

- **3D "ثلاثي الأبعاد":** تمكّنك هذه الميزة الجديدة الممتعة من مشاهدة المحتوى ثلاثي الأبعاد.
- **SMART HUB:**

تم تزويد هذا التلفزيون بـ Smart Hub وهو مركز عائلي لأغراض التسلية المتعددة. من خلال Smart Hub، سيتمكن المستخدمون من تصفح الويب وتنزيل التطبيقات والبقاء على اتصال مع العائلة والأصدقاء من خلال شبكات التواصل الاجتماعية. وبالإضافة إلى ذلك، يمكنك الاستمتاع بملفات الصور والفيديو والموسيقى المخزنة على أجهزة التخزين الخارجية.

اضغط على الزر  لتشغيل Smart Hub. واختر خدمة باستخدام الرموز المعروضة في الجزء العلوي من الشاشة.

اجتماعي: شاهد أحدث مقاطع فيديو YouTube ومشورات الفيديو الخاصة بك وبأصدقائك على Facebook وTwitter. كما يمكنك إجراء مكالمات بأصدقائك عن طريق كاميرا التلفزيون.

التطبيقات: يوفر Samsung Apps مجموعة شاملة من الأخبار والمعلومات الرياضية ومعلومات الطقس ومحتويات الألعاب المجانية والمدفوعة التي يمكنك تنزيلها مباشرة إلى التلفزيون والاستمتاع بها.

صور ومقاطع فيديو وموسيقى: تشغيل ملفات الصور والفيديو والموسيقى من جهاز تخزين خارجي.
- **Anynet+ (HDMI-CEC):** تتيح لك التحكم بكافة أجهزة Samsung المتصلة التي تدعم Anynet+ باستخدام جهاز التحكم عن بُعد الخاص بتلفزيون Samsung.
- **e-Manual:** توفير دليل مستخدم مفصل مضمّن ويتم عرضه على شاشة التلفزيون الخاص بك.
- **SMART Interaction (التفاعل الذكي):** يمكنك باستخدام هذه الوظيفة الوصول إلى خيارات القائمة ووظائفها والتحكم بها باستخدام الحركات.
- **إدارة الأجهزة:** استخدم ميزات التلفزيون من خلال USB أو لوحة مفاتيح وماوس Bluetooth.
- **MHL & عكس الشاشة:** يتم عرض شاشات الأجهزة المحمولة على التلفزيون باستخدام اتصال سلكي أو لاسلكي.

متوفر في الهند فقط

تشير هذه العلامة الموجودة على الجهاز أو ملحقاته أو المواد المطبوعة الخاصة به إلى أنه لا ينبغي التخلص من المنتج وملحقاته الإلكترونية مع النفايات المنزلية الأخرى في نهاية فترة صلاحيته. وتجنباً للأضرار البيئية أو الصحية التي قد تترتب على التخلص من المخلفات على نحو خاطئ، يرجى فصل المخلفات الخاصة بهذا المنتج عن باقي المخلفات والتخلص منها عن طريق إعادة التصنيع، وذلك لتعزيز من إمكانية إعادة استخدام الموارد بشكل مستمر.



لمزيد من المعلومات المتعلقة بالتخلص الآمن وإعادة التصنيع، تفضل بزيارة www.samsung.com/in أو اتصل على خطي الاستعلامات - 18002668282 و 180030008282.

الملحقات

- الرجاء التأكد من وجود العناصر التالية مع التلفزيون. وفي حالة عدم وجود أي منها، اتصل بالموزع الذي تتعامل معه.
- قد تختلف ألوان العناصر وأشكالها وفقًا للطراز.
- لا يتم إرفاق الكبلات مع محتويات الحزمة ويمكن شراؤها بشكل منفصل.
- تحقق من عدم وجود أي جهاز ملحق مخفي خلف مواد التعبئة عند فتح الصندوق.

- جهاز التحكم Smart Touch وبطارتان (بحجم AAA)
- دليل المستخدم
- نظارات ثلاثية الأبعاد نشطة من Samsung
- قطعة قماش للتنظيف
- سلك التيار الكهربائي
- الدليل التنظيمي
- بطاقة الضمان (غير متوفرة في بعض المواقع)



كبل ترميد IR



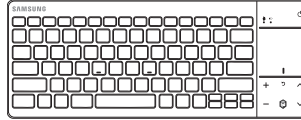
حامل تثبيت الأسلاك



محول أجهزة الصوت والفيديو



محول Component

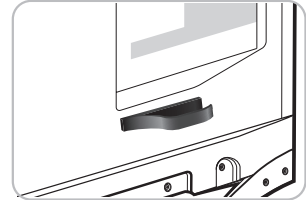
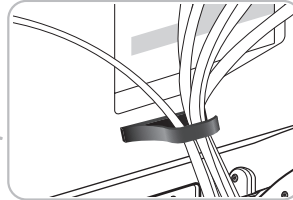


لوحة مفاتيح لاسلكية (نُباع بشكل منفصل)



داعم أجوف

تركيب مجمّع الأسلاك



تحذير: قد تتلف الشاشات من الضغط المباشر عند حملها بطريقة غير سليمة. نحن نوصي برفع التلفزيون من الحواف كما هو موضح.

جهاز تحكم Smart Touch

يمكنك استخدام الميكروفون لإصدار أوامر التعرف على الصوت.

فما عليك سوى الضغط على الزر **VOICE**.

قد يتأثر استخدام وظيفة التعرف على الصوت بسبب النطق غير الواضح أو مستوى الصوت أو الضوضاء المحيطة.

قم بتشغيل أو إيقاف تشغيل جهاز فك التشفير عبر القمر الصناعي أو الكبل المتصل بالتلفزيون. يجب تكوين جهاز التحكم لهذا الغرض كجهاز تحكم عن بُعد شامل. **Smart Touch**

VOICE

استقبال الأوامر الصوتية وإدخال النصوص وفقًا لهذا الصوت.

التنقل بين القنوات.

عرض جهاز تحكم ظاهري عن بُعد على الشاشة. راجع قسم الدليل الإلكتروني، التحكم في التلفزيون > استخدام جهاز التحكم الظاهري عن بُعد.

اضغط مع الاستمرار على لوحة اللمس لتحديد الوظيفة المطلوبة (مثال. **MENU** أو **TOOLS** أو **INFO** أو **EXIT**) سهلة.

لوحة اللمس

- مرر إصبعك على لوحة اللمس لتحريك التركيز على الشاشة.
- اضغط على لوحة اللمس لتشغيل أو تنشيط أو تحديد العنصر المميز.
- اضغط مع الاستمرار على لوحة اللمس لعرض قائمة القنوات.

تعمل الأزرار الملونة بشكل مختلف، حسب الوظيفة التي يتم تشغيلها في التلفزيون حاليًا.

فتح القائمة التي تظهر على الشاشة.

تشغيل التلفزيون وإيقاف تشغيله.

عرض مصادر الفيديو المتاحة وتحديدًا.

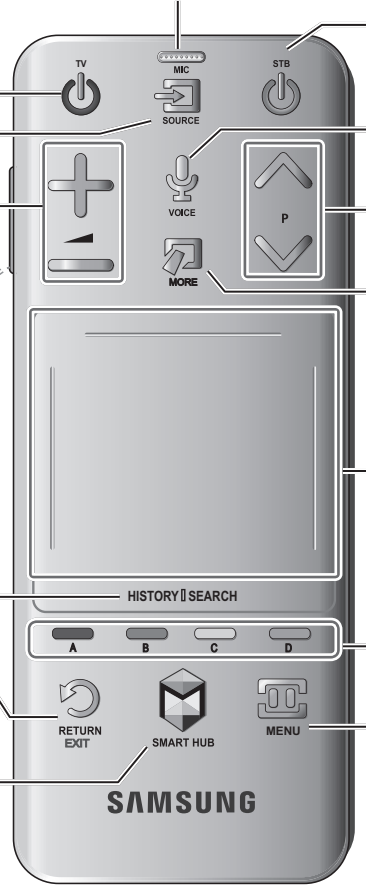
ضبط مستوى الصوت.

قطع الصوت مؤقتًا.

يقوم هذا الزر بالتبديل بين المحفوظات و بحث.

العودة إلى القائمة السابقة. اضغط مع الاستمرار على هذا الزر للخروج من جميع التطبيقات التي يتم تشغيلها حاليًا.

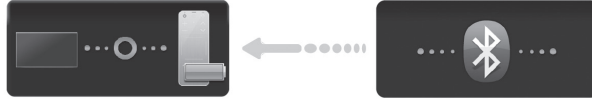
تشغيل تطبيقات Smart Hub. راجع قسم الدليل الإلكتروني، ميزات التلفزيون الذكية > Smart Hub. لإنهاء تطبيق قيد التشغيل، اضغط على الزر.



التوصيل بالتلفزيون

لتشغيل التلفزيون باستخدام جهاز التحكم Smart Touch Control، يجب عليك أولاً إقرانه بالتلفزيون باستخدام تقنية Bluetooth. ومع ذلك، لا يتوفر جهاز التحكم Smart Touch Control إلا لجهاز تلفزيون Samsung المقترن.

1. عند إيقاف تشغيل التلفزيون، وجّه جهاز التحكم Smart Touch Control ناحية جهاز استقبال جهاز التحكم عن بُعد الخاص بالتلفزيون، واضغط على الزر TV لإجراء الإقران لأول مرة. علماً بأن هذه الأزرار هي التي ترسل إشارة تحت حمراء فقط.
2. سيظهر رمز Bluetooth في الجانب الأيسر السفلي من الشاشة كما هو موضح أدناه. ومن ثمّ سيحاول التلفزيون الاتصال بوحدة Smart Touch Control تلقائياً.

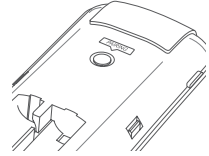


<أيقونات إجراء الاتصال والاكتمال>

إعادة توصيل جهاز Smart Touch Control

<زر الإقران بجهاز Smart Touch Control>

إذا أردت إعادة إجراء الاتصال بين التلفزيون وجهاز Smart Touch Control، اضغط على زر الإقران الموجود بالجزء الخلفي من جهاز Smart Touch Control. يمكن الوصول إلى زر الإقران عن طريق فك غطاء بطارية جهاز Smart Touch Control، حيث يؤدي الضغط على زر الإقران إلى إعادة إجراء الاتصال تلقائياً بين وحدة التحكم والتلفزيون.

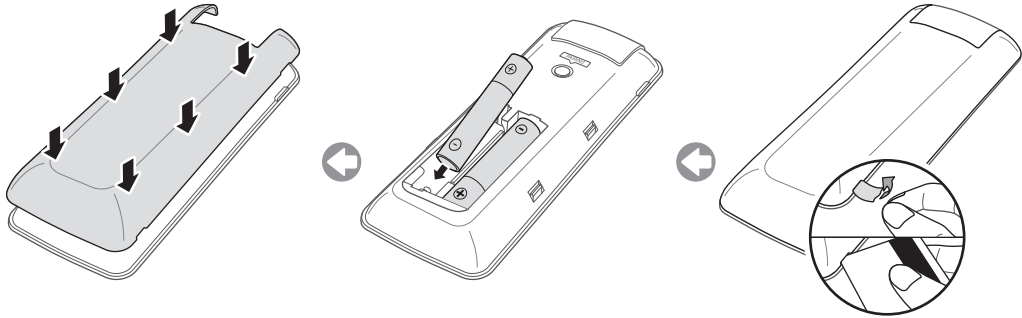


تحذير انخفاض طاقة البطارية

إذا انخفضت طاقة البطارية وومض مؤشرها دالاً على ذلك أثناء استخدام جهاز التحكم Smart Touch Control، فستومض نافذة التنبيه التالية في الجانب السفلي الأيسر للشاشة. استخدم بطاريات قلبية للتمتع بفترة استخدام أطول.







إدخال البطاريات (بطاريتان من الحجم AAA)



1. ارفع غطاء البطارية برفق عن طريق سحب الحزام أو استخدام كارت بلاستيكي. ثم اسحب غطاء حجرة البطاريات بأظفرك برفق لإزالة الغطاء تماماً.
2. أدخل بطاريتين من الحجم AAA وتأكد من وضع نهايات البطاريات السالبة والموجبة بشكل سليم.
3. ضع غطاء حجرة البطاريات بالجزء الخلفي من جهاز التحكم عن بُعد واضغط لأسفل على طول الحواف حتى تتأكد من تركيبه في جهاز التحكم عن بُعد بإحكام.

لوحة اللمس

استخدام اللوحة التي تعمل باللمس لتنفيذ مختلف الأوامر. انتقل إلى البرنامج التعليمي (النظام < إدارة الأجهزة < إعدادات Smart Touch Control < البرنامج التعليمي) لعرض الدليل الذي يظهر على الشاشة لاستخدام جهاز التحكم Smart Touch Control.

الضغط	المسح
	
اضغط على اللوحة التي تعمل باللمس، يؤدي إلى تحديد العنصر المُشار إليه.	اسحب إصبعك في الاتجاه المطلوب على اللوحة التي تعمل باللمس، وبهذا يتم تحريك التركيز أو المؤشر في الاتجاه الذي يتم سحب الإصبع إليه.
التمرير لليمين واليسار	تمرير لأعلى ولأسفل
	
قم بتحريك إصبعك أفقياً على الخط البارز في الجزء العلوي من لوحة اللمس. يمكنك التمرير أفقياً على قائمة أفقية أو على اللوحة Smart Hub.	مرر إصبعك على الخط البارز أو على أحد جانبي لوحة اللمس للتمرير لأعلى أو لأسفل في قائمة أو صفحة ويب. الخط الموجود في الجانب الأيسر مصمم لمستخدمي اليد اليسرى.

إظهار شريط الحالة والإشعار

اضغط على الزر **MORE** من الجهاز Smart Touch Control، ثم حدد **STATUS** من لوحة التحكم الظاهرية لعرض شريط الإشعار والحالة أعلى الشاشة.

المحفوظات

اضغط على **HISTORY/SEARCH** ثم حدد **المحفوظات** ثم حدد القائمة المعروضة بالجزء السفلي من الشاشة، وبهذا يتم عرض قائمة تفاعلية بالقنوات ومحتوى الوسائط والتطبيقات التي تم الوصول إليها مؤخرًا.

حذف بيانات المحفوظات

يمكنك حذف معلومات المحفوظات الخاصة بالتطبيقات والمحتويات والقنوات التي تم عرضها حديثًا.

بحث

اضغط على الزر **HISTORY/SEARCH**. ستظهر القائمة في أسفل الشاشة. اضغط على الزر **HISTORY/SEARCH** مرة أخرى. أدخل معيار البحث للبحث عن العديد من التطبيقات ومحتوياتها بالتلفزيون، والأكثر من ذلك البحث أيضًا عبر الويب.

ضبط لوحة اللمس

يستطيع المستخدمون ضبط حساسية اللوحة التي تعمل باللمس في جهاز Smart Touch Control. اضبط حساسية اللمس لضبط الحساسية وجعلها أكثر ملاءمة للاستخدام.

استخدام جهاز التحكم الظاهري عن بُعد

اضغط على الزر **MORE** لعرض لوحة التحكم الظاهرية عن بُعد على الشاشة. تتكون لوحة التحكم الظاهرية عن بُعد من لوحة رقمية ولوحة تحكم في التشغيل ولوحة وصول سريع. استخدم اللوحة التي تعمل باللمس لتحديد الأرقام والأزرار. اضغط مع الاستمرار على الزر **MORE**. ستظهر لوحة الوصول السريع بلوحة التحكم الظاهرية عن بُعد. وبالتالي، يمكنك تحديد أزرار الشاشة بسهولة.

تغيير لوحة جهاز التحكم الظاهري عن بُعد

اختر لوحة الأرقام أو لوحة التحكم في التشغيل أو لوحة الوصول السريع ليتم عرضها على الشاشة. استخدم اللوحة التي تعمل باللمس لمتابعة تحريك التركيز إلى الجانب الأيمن أو الأيسر. تتغير اللوحة عند تحريك التركيز إلى ما بعد أقصى يمين الحافة أو أقصى يسارها. استخدم وظيفة التمرير لليسر/اليمين على لوحة اللمس لتغيير اللوحة بسهولة.

تغيير موضع لوحة التحكم الظاهرية

اضغط على الزر **MORE** من جهاز التحكم Smart Touch Control، حيث تظهر لوحة التحكم الظاهري عن بُعد على الشاشة. اضغط مع الاستمرار على لوحة اللمس لمدة ثانية واحدة. يمكن للمستخدمين تغيير موضع لوحة التحكم الظاهري عن بُعد للشاشة.

استخدام لوحة الأرقام

استخدم لوحة الأرقام لإدخال الأرقام على شاشة لوحة مفاتيح أو صفحة ويب أو لتغيير القناة أثناء مشاهدة التلفزيون. يترك لك تغيير القناة باستخدام لوحة الأرقام سجلاً، يتيح لك الرجوع بسهولة إلى القنوات السابقة.

استخدام لوحة التحكم في التشغيل

استخدم لوحة التحكم في التشغيل للإيقاف المؤقت أو الإرجاع أو التقديم السريع أو التخطي إلى الملف التالي، وغيرها بينما تستمتع بمحتوى الوسائط.

استخدام لوحة الوصول السريع

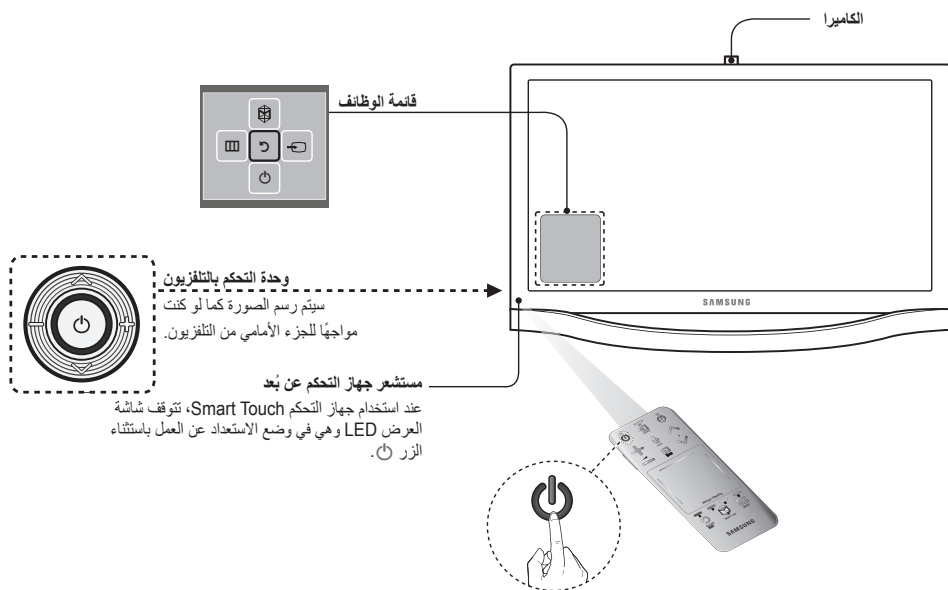
الوصول إلى الأزرار **INFO**، **MENU** و **e-Manual**. ومع ذلك، قد يختلف توفر الأزرار وفقاً لموضع التشغيل لجهاز Smart Touch Control (مع التلفزيون فقط، كجهاز تحكم عن بُعد شامل، إلخ).

تشغيل التلفزيون

تشغيل التلفزيون باستخدام الزر في وحدة التحكم عن بُعد أو لوحة التلفزيون.

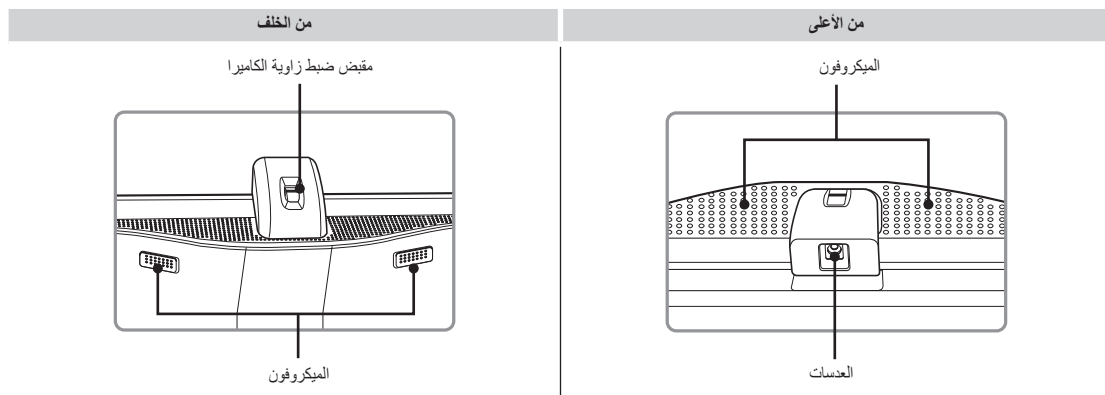
✎ قد يختلف لون المنتج وشكله وفقًا للطراز.

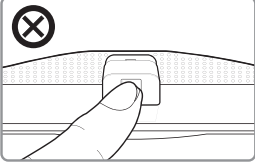

🔑 وحدة التحكم بالتلفزيون هي عبارة عن حويستيك صغير مثل زر بالجانب الخلفي الأيسر للتلفزيون، يتيح لك التحكم في التلفزيون بدون جهاز التحكم عن بُعد.



كاميرا التلفزيون المضمّنة

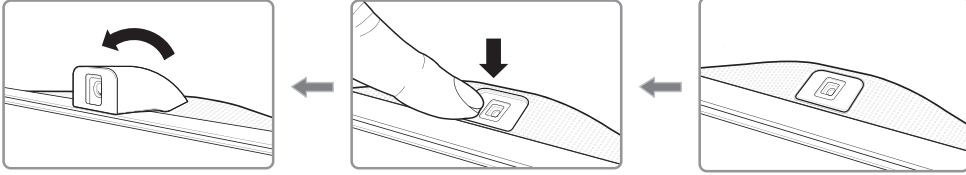
يتميز هذا التلفزيون بكاميرا مضمّنة يمكن استخدامها مع ميزات التحكم في الحركة والتعرّف على الصوت (الميكروفون المضمّن) والتعرّف على الوجه. يمكنك أيضاً استخدام قبضة ضبط زاوية الكاميرا لتغيير زاوية العرض الخاصة بها.



<p>لا تلمس العدسات أثناء تشغيل كاميرا التلفزيون. اترك بصمات الأصابع التي قد تؤثر على جودة الصورة. وفي حال اتساخ العدسات، قم بتنظيفها مستخدماً قطعة قماش ناعمة.</p>	
<p>احرص على عدم انسداد الميكروفون بالأوساخ أو الأتربة. في حالة انسداده، قد لا يتم التعرف على الأوامر الصوتية. استخدم قطعة قماش ناعمة في تنظيف الميكروفون.</p>	

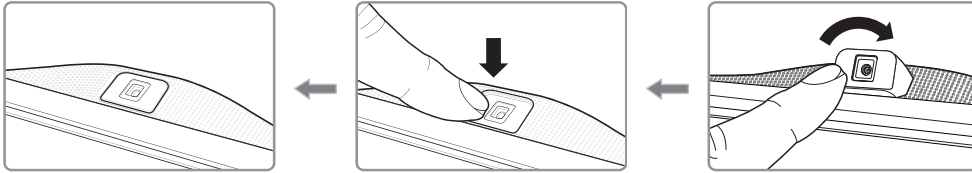
إظهار كاميرا التلفزيون

لاستخدام كاميرا التلفزيون، يجب عليك إظهارها أولاً.
ادفع الكاميرا ببطء بدون لمس العدسات حتى تسمع صوت نقرة.



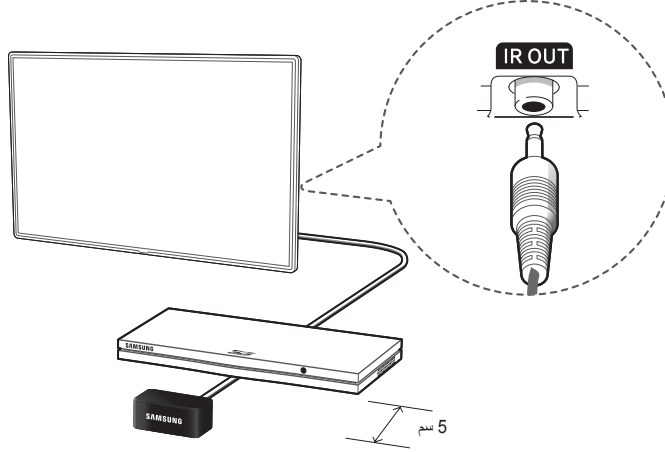
إرجاع كاميرا التلفزيون

إذا كنت لا تستخدم كاميرا التلفزيون، فاحتفظ بها داخل التلفزيون. لا يمكن استخدام ميزتي التحكم في الحركة والتعرّف على الوجه عندما تكون كاميرا التلفزيون في وضع الإرجاع، علماً بأن ميزة التعرف على الصوت تكون متوفرة حينها.
ادفع الكاميرا ببطء بدون لمس العدسات حتى تسمع صوت نقرة.



إعداد جهاز التحكم عن بُعد الشامل

يحتوي هذا التلفزيون على ميزة تحكم عن بُعد شاملة تتيح لك التحكم في أجهزة استقبال البث ومشغلات Blu-ray وأجهزة العرض المنزلي وغيرها من الأجهزة الخارجية الأخرى المتصلة بالتلفزيون باستخدام جهاز التحكم عن بُعد في التلفزيون.



حافظ على مسافة 5 سم على الأقل بين كبل تمديد IR والجهاز الخارجي، كما يظهر في الشكل التوضيحي. اجعل كبل تمديد IR مواجهًا لمستقبل إشارة جهاز التحكم عن بُعد في الجهاز الخارجي. لاحظ أنه يجب عدم وجود أي عائق بين كبل تمديد IR والجهاز الخارجي. لأن وجود أي عائق سيؤدي إلى حدوث تداخل في إرسال إشارة جهاز التحكم عن بُعد.

إضافة الجهاز الخارجي

1. قم بتشغيل الجهاز الخارجي الذي تريد إعداد وظيفة "التحكم عن بُعد الشامل" له، ثم اضغط على **SOURCE** لعرض شاشة **مصدر**.
2. حدد إعداد **تحكم عن بعد عام** من أعلى الشاشة. وبالتالي، يعمل هذا الإجراء على تشغيل عملية إعداد التحكم عن بُعد الشامل.
3. اتبع التعليمات التي تظهر على الشاشة وقم بإعداد جهاز التحكم عن بُعد الشامل. وإذا لم يعمل ذلك بشكل صحيح، فقم بإعداد جهاز التحكم عن بُعد بإدخال رقم الطراز يدويًا.

الإعداد

يظهر مربع حوار الإعداد الأولي عند تنشيط التلفزيون أولاً. اتبع الإرشادات التي تظهر على الشاشة لإنهاء عملية الإعداد الأولي بما في ذلك اختبار لغة القائمة والبحث عن القنوات واتصال الشبكة والمزيد. في كل خطوة، قم بتحديد اختيار أو تخطي الخطوة. يمكن أن يقوم المستخدمون بهذا الإجراء يدوياً في وقت لاحق من قائمة النظام < إعداد .

التبديل بين مصادر الفيديو

اضغط على الزر **SOURCE** للتبديل بين الأجهزة المتصلة بالتلفزيون. على سبيل المثال، للتبديل إلى وحدة رئيسية للعبة متصلة بموصل HDMI الثاني، اضغط على الزر **SOURCE**. من قائمة **مصدر**، حدد **HDMI2**. قد تختلف أسماء الموصلات حسب المنتج. حدد أدوات في الجانب العلوي الأيمن من شاشة **مصدر** للوصول إلى الوظائف التالية.

• تنشيط

حدد هذا الخيار إذا لم يظهر جهاز متصل في القائمة. إذا لم تعرض القائمة الجهاز بعد تحديد **تنشيط**، افحص حالة توصيل التلفزيون بالجهاز. لا تتوفر هذه الوظيفة إلا في حالة ضبط وظيفة **Anynet+ (HDMI-CEC)** على تشغيل.

• تحرير الاسم

يمكنك إعادة تسمية الأجهزة المتصلة بالتلفزيون للتعرف بسهولة أكثر على المصادر الخارجية. من خلال كمبيوتر متصلاً بمنفذ **HDMI (DVI)** بالتلفزيون عبر كبل HDMI، على سبيل المثال، يمكنك تغيير **تحرير الاسم إلى PC**. من خلال كمبيوتر متصلاً بمنفذ **HDMI (DVI)** في التلفزيون عبر كبل التوصيل من HDMI إلى DVI، على سبيل المثال، يمكنك تغيير **تحرير الاسم إلى DVI PC**. من خلال جهاز صوت وفيديو متصلاً بمنفذ **HDMI (DVI)** في التلفزيون عبر كبل HDMI إلى DVI، على سبيل المثال، يمكنك تغيير **تحرير الاسم إلى أجهزة DVI**.

• المعلومات

عرض معلومات مفصلة حول الأجهزة المتصلة.

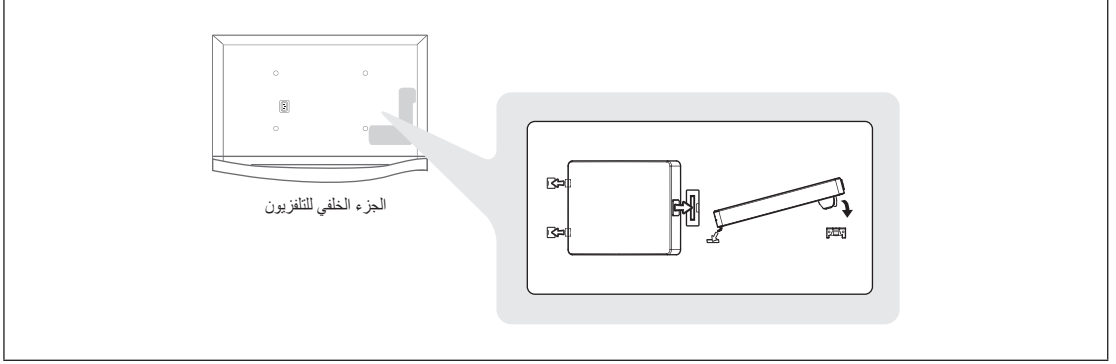
• فصل جهاز USB

قم بإزالة جهاز USB من القائمة بأمان. لا تتوفر هذه الوظيفة إلا عند تحديد جهاز USB.

إعداد تحكم عن بعد عام

لإضافة جهاز خارجي جديد يتم التحكم فيه عن طريق جهاز "تحكم عن بُعد يعمل باللمس"، اضغط على الزر **SOURCE** وحدد **إعداد تحكم عن بعد عام** الموجود في أعلى يمين الشاشة. باستخدام جهاز التحكم عن بُعد الشامل، سيتمكن المستخدمون من التحكم في الأجهزة الخارجية المتصلة بالتلفزيون مثل جهاز فك التشفير ومشغل Blu-ray ومستقبل AV.

فتحة "مجموعة التطوير" (مجموعة ثُبَاع بشكل منفصل)



يؤدي تركيب "مجموعة التطوير" بجهاز تلفزيون Samsung إلى ترقية أجهزة التلفزيون وبرامجه دون الحاجة إلى شراء تلفزيون جديد. وباستخدام "مجموعة التطوير"، يمكنك تحديث التلفزيون بأحدث الميزات والخدمات التي توفرها شركة Samsung Electronics. ثُبَاع "مجموعة التطوير" بشكل منفصل. وعند شراء المستخدمين لمجموعة تطوير تم إصدارها في عام 2014 أو فيما بعد، فيمكنهم ترقية التلفزيون ليتوافق مع إصدار برنامج مجموعة التطوير. ومع ذلك، قد تكون "مجموعة التطوير" غير متاحة وفقًا للمنتج.

عرض الدليل الإلكتروني

يحتوي الدليل الإلكتروني المضمّن على معلومات حول الميزات الرئيسية للتلفزيون. يوجد بهذا التلفزيون دليل مستخدم مضمّن. لقراءته، استخدم أسلوب من الأساليب الآتية:

- افتح القائمة الدعم واختر **e-Manual**.
- اضغط على الزر **MORE** بجهاز التحكم Smart Touch Control لعرض أزرار التحكم على الشاشة. اضغط على "لوحة اللمس" إلى أن يظهر **e-Manual** وحدده.
- تشير الكلمات باللون الأزرق إلى خيارات قائمة الشاشة والكلمات باللون الأزرق الفاتح إلى أزرار جهاز التحكم عن بُعد.
- يتوفر إصدارًا يمكن طبعه من هذا الدليل على الموقع www.samsung.com/support.

تمرير صفحة

لتمرير صفحة، استخدم إحدى الأساليب التالية:

- اضغط على الزر ▲ أو ▼ بشرط التمرير بالحافة اليمنى من الشاشة.
- قم بتمرير الخط لأعلى أو لأسفل على الطرف الأيسر أو الأيمن من لوحة اللمس.
- ضع التركيز على الزر ▲ أو ▼ بالجانب الأيمن من الشاشة، واسحب أو اضغط لأعلى أو أسفل على اللوحة التي تعمل باللمس.


استخدام الرموز العلوية

استخدم الأيقونات عودة و تقديم و صفحة مفتوحة الموجودة بالجزء الأيمن العلوي من الشاشة للتنقل بين الصفحات، علماً بأن هذه الأيقونات تكون متاحة عند تصفح صفحتين أو أكثر.


الرجوع إلى الصفحة الرئيسية

للرجوع إلى الصفحة الرئيسية، اضغط على الزر **A** أو حدد  بالجانب العلوي الأيمن من الشاشة.

البحث في الفهرس

اضغط على الزر **B** أو حدد  بالجانب العلوي الأيمن من الشاشة لعرض الفهرس. حدد كلمة بحث لعرض الصفحة التي تحتوي على كلمة البحث هذه.

البحث في الصفحات

اضغط على الزر **C** أو حدد  من الجزء العلوي للشاشة للوصول إلى شاشة البحث. أدخل عبارة البحث وحدد تم. حدد عنصراً من قائمة نتائج البحث للانتقال إلى الصفحة ذات الصلة.

غلق الدليل الإلكتروني


لغلق e-Manual، اضغط باستمرار على الزر **RETURN** أو حدد  بالجزء العلوي الأيمن من الشاشة.

الانتقال إلى عنصر "قائمة"

للانتقال مباشرة إلى عنصر القائمة الموضح في القسم الحالي، حدد  حول الآن. يمكن الانتقال السريع من عنصر بالقائمة مباشرة إلى القسم ذا الصلة في "الدليل الإلكتروني".

إذا كنت تريد قراءة معلومات الدليل الإلكتروني بشأن ميزة محددة بقائمة الشاشة، فاضغط على الزر **E-MANUAL** بلوحة التحكم الظاهرية عن بُعد أو جهاز التحكم العادي عن بُعد لتحميل صفحة الدليل الإلكتروني المطابقة. قد تكون هذه الميزة غير متوفرة حسب القائمة.

تحديث الدليل الإلكتروني

اضغط على الزر  وتحديث Smart Hub لتشغيل التطبيقات، ثم تحديد مزيد من تطبيقات. يمكن تحديث الدليل الإلكتروني بنفس الطريقة التي يتم تحديث التطبيق من خلالها.

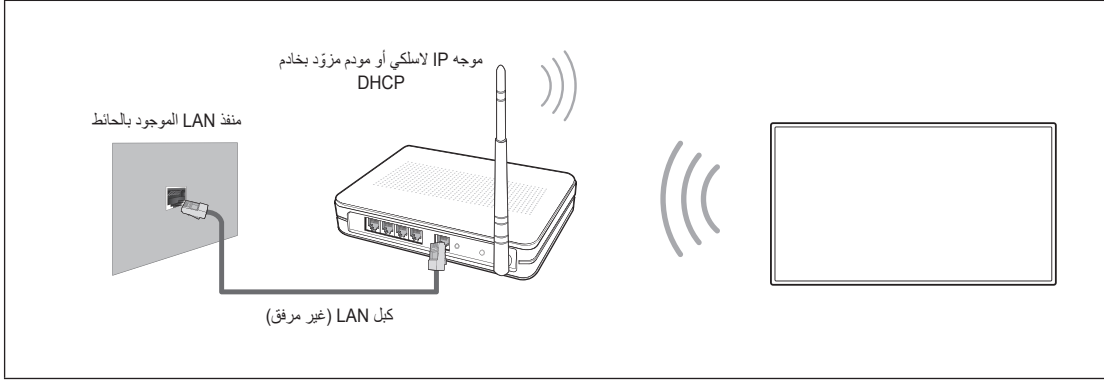
من الشاشة مزيد من تطبيقات، حدد تحديث تطبيقات. حدد الدليل الإلكتروني من القائمة. يبدأ البريد الإلكتروني في تحديث أحدث إصدار. ومع ذلك، يظهر تحديث تطبيقات على الشاشة فقط عندما يلزم إجراء تحديث.

الاتصال بشبكة

يؤدي توصيل تلفزيون Smart TV بشبكة إلى تمكينك من الوصول إلى الخدمات على الإنترنت مثل Smart Hub وتحديثات البرامج.

اتصال الشبكة - اللاسلكي

قم بتوصيل التلفزيون بالإنترنت باستخدام مودم أو موجّه قياسي.



احتياطات الشبكة اللاسلكية

- يدعم هذا التلفزيون الذكي بروتوكولات الاتصال IEEE 802.11a/b/g/n. علمًا بأن شركة Samsung توصي باستخدام اتصال IEEE 802.11n. وإلا فقد لا يتم تشغيل الفيديو بسلاسة عند تشغيل الفيديو عبر اتصال إنترنت.
- لاستخدام شبكة لاسلكية، يجب توصيل التلفزيون بموجّه أو مودم لاسلكي. وإذا كان الموجّه اللاسلكي يدعم DHCP، فيمكن أن يستخدم التلفزيون DHCP أو عنوان IP ثابت للاتصال بالشبكة اللاسلكية.
- حدد قناة غير مستخدمة حاليًا للموجّه اللاسلكي. إذا كانت القناة المحددة للموجّه اللاسلكي قيد الاستخدام في الوقت الحالي بواسطة جهاز آخر، فسيؤدي ذلك عادةً إلى حدوث تداخل و/أو فشل في الاتصال.
- تحتوي أغلب الشبكات اللاسلكية على نظام أمان اختياري. لتمكين نظام أمان شبكة لاسلكية، ستحتاج إلى إنشاء مفتاح أمان باستخدام الأحرف والأرقام. علمًا بأنه ستكون هناك حاجة إلى مفتاح الأمان هذا للاتصال بالشبكة اللاسلكية فيما بعد.

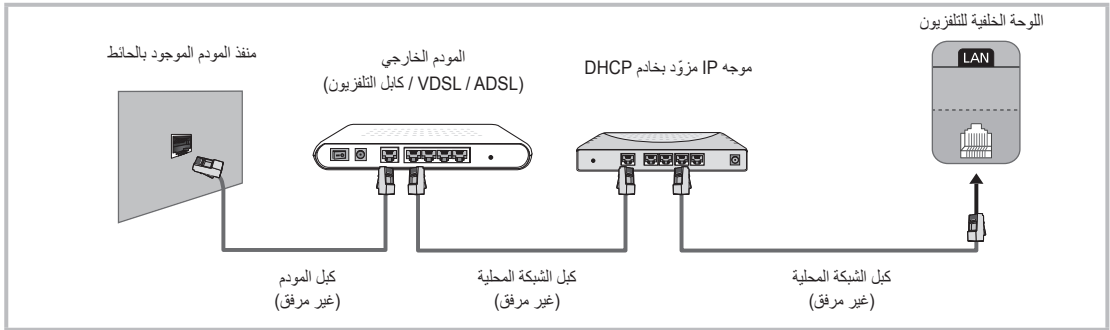
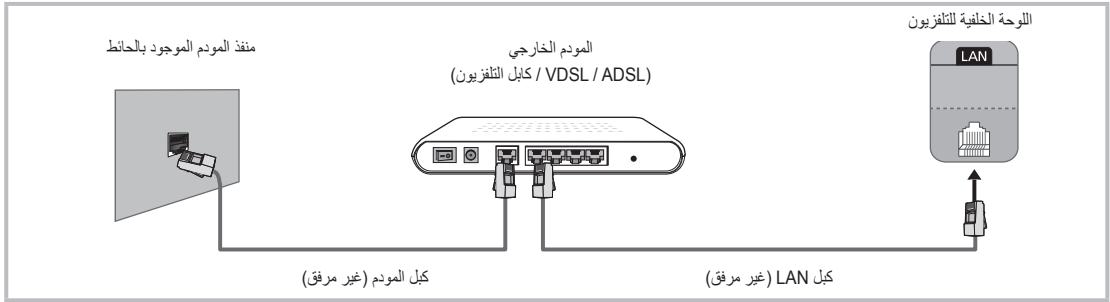
بروتوكولات أمان الشبكة

يدعم التلفزيون بروتوكولات أمان الشبكات اللاسلكية التالية فقط، كما أنه لا يمكنه الاتصال بالموهجات اللاسلكية غير المعتمدة:

- أوضاع المصادقة: WEP و WPAPSK و WPA2PSK
- أنواع التشفير: WEP و TKIP و AES
- إذا تم ضبط الموجّه اللاسلكي على وضع 802.11n (Greenfield) Pure High-throughput وتم ضبط نوع التشفير على WEP أو TKIP، فإن تلفزيون Samsung لن يدعم الاتصال وفقًا لمواصفات اعتماد اتصال Wi-Fi الجديدة.
- إذا كان الموجّه اللاسلكي يدعم بروتوكول WPS (إعداد Wi-Fi المحمي)، فيمكنك الاتصال بالشبكة بواسطة PBC (تكوين زر الدفع) أو PIN (رقم التعريف الشخصي)، حيث يقوم نوع تشفير WPS بتكوين إعدادات مفتاحي SSID و WPA تلقائيًا.

اتصال الشبكة - السلكي

توجد ثلاث طرق رئيسية لتوصيل التلفزيون بالشبكة باستخدام كبل تبعًا لإعداد الشبكة. وتم توضيحها أدناه:



لا يدعم التلفزيون الشبكات التي تكون سرعتها 10 ميجابايت في الثانية أو أقل.

استخدم كابل Cat 7 للتوصيل.

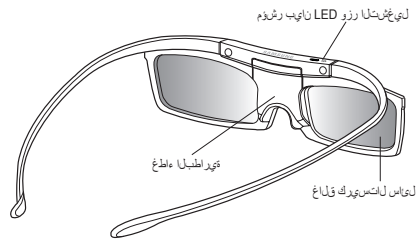
النظارة ثلاثية الأبعاد النشطة

الميزات

تتيح لك نظارة SSG-5100GB ثلاثية الأبعاد من Samsung مشاهدة صور ثلاثية الأبعاد على التلفزيون ثلاثي الأبعاد الخاص بك. حيث يمكن توصيل نظارات Samsung ثلاثية الأبعاد بأجهزة تلفزيون Samsung ثلاثية الأبعاد بواسطة نطاق التردد اللاسلكي بمعدل 2.4 جيجا هرتز. تتوافق النظارات ثلاثية الأبعاد من Samsung مع التلفزيونات ثلاثية الأبعاد من الفئة D و E و F من Samsung التي تم إصدارها في عام 2011 و 2012 و 2013 فقط، علمًا بأنه لا يمكن توصيل هذه النظارات ثلاثية الأبعاد بأجهزة Bluetooth أخرى.

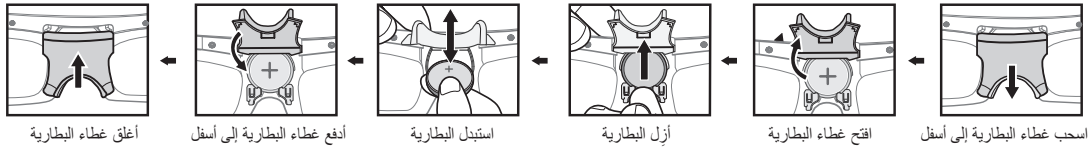
الأجزاء

للحصول على تفاصيل حول كيفية تركيب ذراعي النظارة وطريقة إقرانها بالتلفزيون، راجع دليل النظارة ثلاثية الأبعاد المنفصل.



استبدال البطارية

عندما يومض ضوء مؤشر LED الأحمر كل ثانيتين باستمرار، قم باستبدال البطارية بأخرى جديدة. أدخل الجانب "+" من البطارية إلى الجانب المزود بعلامة "+" داخل حجرة البطارية. للتحقق من السعة المتبقية في البطارية، ارجع إلى قسم الإقران في هذا الدليل.

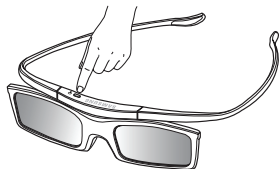


إقران النظارة ثلاثية الأبعاد النشطة

ما المقصود بالإقران؟ الإقران هو عملية توصيل النظارة ثلاثية الأبعاد بتلفزيون ثلاثي الأبعاد وبالتالي يمكن استبدال البيانات بين الجهازين.

تأكد أن المسافة بين تلفزيون Samsung والنظارة ثلاثية الأبعاد لا تتجاوز 19.5 بوصة (50 سم) أثناء إجراء عملية الإقران.

تشغيل النظارة



اضغط على زر الطاقة سريعًا. يتم تشغيل ضوء مؤشر LED الأخضر لمدة 3 ثوان. (تأكد من تنشيط الوضع "ثلاثي الأبعاد" بالتلفزيون قبل استخدام النظارة ثلاثية الأبعاد.)

إيقاف تشغيل النظارة

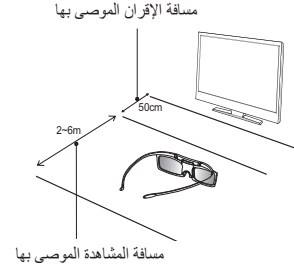
اضغط على زر الطاقة سريعًا. يتم تشغيل ضوء بيان LED الأحمر لمدة 3 ثوان.

إجراء عملية الإقران

قم بتشغيل التلفزيون واتركه حتى يتم تشغيله تمامًا. اضغط مع الاستمرار على زر "الطاقة" الموجود على النظارة، ومن ثمّ تضئ مؤشرات LED الخضراء والحمراء بشكل متبادل لمدة ثانيتين.

• نطاق التشغيل

اهب إي صوملا قدهاشملا قفاسم	(امدق 19.5 علأ 6.5) راتم 6 علأ 2
اهب إي صوملا نارقإلا قفاسم	(قصوب 19.5) لقأ وأ ميس 50



- بمجرد إقران النظارة ثلاثية الأبعاد، يتم عرض سعة البطارية المتبقية على شاشة التلفزيون. (تنطبق هذه الميزة فقط على التلفزيونات ثلاثية الأبعاد من الفئة F من Samsung والنظارات ثلاثية الأبعاد المتاحة بدايةً من عام 2013).
- في حالة الاستمرار في محاولة القيام بعملية إقران النظارة بالتلفزيون، سيقول مستوى البطارية بشكل كبير. على الرغم من ذلك، سيعود مستوى البطارية إلى حد معين خلال دقيقة تقريبًا.
- تعتمد مسافة التشغيل على وجود عوائق من عدمه (أشخاص أو معادن أو حوائط، إلخ) بين النظارة والتلفزيون وعلى قوة إشارة Bluetooth.
- قم بإيقاف تشغيل النظارة ثلاثية الأبعاد في حالة عدم استخدامها. لأنك إذا تركت النظارة ثلاثية الأبعاد قيد التشغيل، فإن ذلك يقلل من مدة عمل البطارية.

خطوات الإقران

1. قم بتشغيل التلفزيون، ثم انقل النظارة ضمن مسافة 19.5 بوصة من التلفزيون.
 2. اضغط على زر الطاقة الموجود بالنظارة ثلاثية الأبعاد لفترة قصيرة. سيتم تشغيل النظارة ثلاثية الأبعاد وستبدأ عملية الإقران.
 3. ستظهر الرسالة تم توصيل النظارة ثلاثية الأبعاد بالتلفزيون. على شاشة التلفزيون عند اكتمال الإقران بنجاح.
- في حالة فشل الإقران، سيتم إيقاف تشغيل النظارة ثلاثية الأبعاد.
 - إذا فشلت محاولة الإقران الأولى، قم بإيقاف تشغيل التلفزيون ثم أعد تشغيله مرة ثانية وقم بإجراء الخطوة رقم 2.
 - كيفية إجراء الإقران مرة أخرى: اضغط على زر "الطاقة" الموجود في النظارة ثلاثية الأبعاد لأكثر من ثانية.
- يلزم إجراء الإقران مرة أخرى في الحالات الآتية:**
- إذا كانت النظارة ثلاثية الأبعاد لا تعمل حتى عند الضغط على زر الطاقة الموجود بالتلفزيون ثلاثي الأبعاد بعد القيام بالإصلاح.
 - إذا أردت تشغيل محتوى ثلاثي الأبعاد على تلفزيون ثلاثي الأبعاد من Samsung ينتمي إلى الفئة D أو E أو F المطروحة في الأعوام من 2011 إلى 2013، فعليك إقران النظارات بتلفزيون آخر.

مشاهدة فيديو ثلاثي الأبعاد

- قد لا تتوفر بعض الأوضاع ثلاثية الأبعاد وفقًا لتنسيق مصدر الصورة.
- للمشاهدة في بيئة ثلاثية الأبعاد، ضع "النظارة ثلاثية الأبعاد النشطة" على عينيك وقم بتشغيلها بالضغط على زر الطاقة.
1. انتقل إلى شاشة ثلاثية الأبعاد. (الصورة < 3D)
 2. حدد الوضع "ثلاثي الأبعاد". وتظهر الشاشة الخاصة بالوضع "ثلاثي الأبعاد".
 3. قم بضبط الوضع "ثلاثي الأبعاد" للصورة التي ترغب في عرضها.

استكشاف الأخطاء وإصلاحها

إذا صادفك أي مما يلي...	جرب هذا...
النظارة ثلاثية الأبعاد لا تعمل.	استبدل البطارية. ينبغي أن تكون النظارة ثلاثية الأبعاد قريبة من التلفزيون. تأكد أن المسافة بين التلفزيون والنظارة ثلاثية الأبعاد أقل من 19.5 قدم (6 م) في خط مستقيم. تحقق من إعدادات وظيفة الأبعاد الثلاثية بالتلفزيون الخاص بك.
يومض مؤشر LED باستمرار	البطارية فارغة. استبدل البطارية.

المواصفات (رقم الطراز: SSG5,100-GB)

المواصفات البصرية	مغلاق الرؤية	كريستال سائل	الإرسال	36±2%
المواصفات البصرية	مسافة التشغيل الموصى بها	2 إلى 6 م (6.5 إلى 19.5 قدم)	سرعة المجال	120 مجالاً/ثانية
الوزن	النظارة	21.5 ج/76 أوقية (بما في ذلك وزن البطارية: 24.0±0.5 ج./018±.85 أوقية.)		
تشغيل	النظارة	بطارية 3V ليثيوم/أكسيد المنجنيز 3 فولت (CR2025)		
استهلاك الطاقة	النظارة	0.85 مللي أمبير (في المتوسط)		
	البطارية	النوع وقت التشغيل	165 مللي أمبير/الساعة، 3.0 فولت (CR2025) 150 ساعة	
ظروف التشغيل	درجة حرارة التشغيل	50 إلى 104 فهرنهايت (10 إلى 40 درجة مئوية)		
	درجة الحرارة الآمنة	4- إلى 113 فهرنهايت (20- إلى 45 درجة مئوية)		

- قد تختلف مواصفات المنتج دون إخطار بغرض تحسين أداء المنتج.
- قد تختلف مدة التشغيل المستمر وفقًا لبيئة الاتصال اللاسلكي وظروف الاستخدام.

ما المقصود بالدعم عن بُعد؟

توفر خدمة الدعم عن بُعد من Samsung دعم واحد لواحد من خلال فني تابع لشركة Samsung يتمكن عن بُعد مما يلي:

- تشخيص التلفزيون
- ضبط إعدادات التلفزيون
- إعادة ضبط التلفزيون لإعدادات المصنع
- تثبيت تحديثات البرامج الثابتة الموصى بها

كيف تعمل؟

إن طلب الاستعانة بفني تابع لشركة Samsung لصيانة تلفزيونك عن بُعد أمر في غاية البساطة



1. اتصل بمركز اتصالات Samsung واستفسر عن الدعم عن بُعد.
2. افتح القائمة بالتلفزيون الخاص بك وانتقل إلى قسم الدعم.
3. حدد الإدارة عن بعد وقم بتوفير رقم التعريف الشخصي للوكالة.
4. ستقوم الوكالة بالوصول إلى التلفزيون الخاص بك. هذا كل ما في الأمر!

استكشاف الأخطاء وإصلاحها

إذا كان لديك أية استفسارات بخصوص التلفزيون، الرجاء الرجوع أولاً إلى هذه القائمة. وإذا لم تكن المشكلة التي تواجهها موجودة ضمن تلميحات استكشاف المشاكل وإصلاحها، يرجى زيارة موقع "www.samsung.com"، ثم انقر فوق "الدعم" أو اتصل بمركز الخدمة المدون على الغلاف الخلفي لهذا الدليل.

المشاكل	الحلول والتوضيحات
التلفزيون لا يعمل.	<ul style="list-style-type: none"> تأكد من توصيل سلك التيار المتردد بمأخذ الحائط والتلفزيون بإحكام. تأكد أن مأخذ الحائط يعمل. حاول الضغط على زر (○) بالتلفزيون للتأكد من أن المشكلة لا تكمن في جهاز التحكم عن بُعد. وإذا كان التلفزيون قيد التشغيل، فراجع المشكلة "جهاز التحكم عن بُعد لا يعمل" الموجودة أدناه.
لا توجد صورة / فيديو.	<ul style="list-style-type: none"> افحص توصيلات الكبلات. افصل جميع الكبلات المتصلة بالتلفزيون والأجهزة الخارجية وأعد توصيلها. اضبط إخراج الفيديو للأجهزة الخارجية (الكبل/جهاز القمر الصناعي ومشغل أقراص DVD ومشغل أقراص Blu-ray إلخ) كي تطابق التوصيلات مع إدخال التلفزيون. على سبيل المثال، إذا كان مخرج الجهاز الخارجي هو HDMI، فيجب توصيله بمدخل HDMI الموجود بالتلفزيون. تأكد أن الأجهزة المتصلة قيد التشغيل. تأكد من تحديد مصدر الإدخال الصحيح. أعد تشغيل الجهاز المتصل عن طريق فصل كبل التيار الكهربائي الخاص بالجهاز وإعادة توصيله.
جهاز التحكم عن بُعد لا يعمل.	<ul style="list-style-type: none"> استبدل بطاريات جهاز التحكم عن بُعد. تأكد من تركيب البطاريات بحيث يكون القطبان (+/-) في الاتجاه الصحيح. قم بتنظيف إطار إرسال المستشعر الموجود بجهاز التحكم عن بُعد. حاول توجيه جهاز التحكم عن بُعد مباشرة ضمن مسافة 5 إلى 6 أقدام من التلفزيون.
لا يقوم جهاز التحكم عن بُعد الخاص بالكبل/جهاز فك التشفير بتشغيل التلفزيون أو إيقاف تشغيله أو ضبط مستوى الصوت.	<ul style="list-style-type: none"> قم ببرمجة جهاز التحكم عن بُعد الخاص بجهاز استقبال البث/جهاز فك التشفير لتشغيل التلفزيون. راجع دليل المستخدم الخاص بجهاز استقبال البث/جهاز فك التشفير لمعرفة رمز تلفزيون SAMSUNG.

يمكنك الحفاظ على التلفزيون في حالته المثالية والترقية إلى البرنامج الثابت الأحدث من موقع ويب Samsung باستخدام جهاز USB (Samsung.com) < الدعم > (التنزيلات).

لا تتوافر بعض الصور والوظائف الموجودة أعلاه إلا في طُرز معينة.

تثبيت التلفزيون بالحائط باستخدام طقم التثبيت بالحائط (اختياري)

تثبيت المنتج بالحائط أو السقف

إذا قمت بتثبيت التلفزيون بالحائط، فيجب أن تقوم بذلك على النحو الموصى به بواسطة الجهة المصنعة فقط. وإذا لم يتم تثبيت المنتج بطريقة صحيحة، قد ينتج عن ذلك سقوط المنتج أو انزلاقه، مما قد يتسبب في إصابات خطيرة للأطفال أو الأشخاص البالغين أو تلف شديد بالمنتج.



تركيب طقم التثبيت بالحائط

يُتيح لك طقم التثبيت بالحائط (يُباع منفصلاً) إمكانية تثبيت التلفزيون بالحائط.

للحصول على معلومات تفصيلية حول تركيب طقم التثبيت بالحائط، راجع الإرشادات المرفقة مع طقم التثبيت بالحائط. من المستحسن الاتصال بفني للحصول على المساعدة عند تثبيت دعامة التثبيت بالحائط. وننصحك بعدم القيام بهذا الإجراء بنفسك. لا تتحمل شركة Samsung Electronics أية مسؤولية تجاه أي تلف يحدث للمنتج أو إصابة جسدية لك أو لآخرين إذا قمت بتركيب التلفزيون بنفسك.

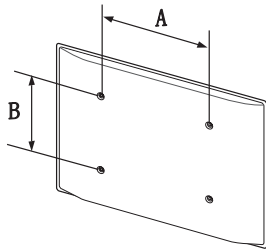
تركيب الداعم الأجوف	تركيب رف التثبيت بالحائط
<p>داعم أجوف</p>	
<p>عند تثبيت التلفزيون بالجدار، قم بتركيب الداعم الأجوف كما هو موضح.</p>	<p>لمزيد من المعلومات التفصيلية، الرجاء الرجوع إلى دليل المستخدم الخاص بطقم التثبيت بالحائط عند قيامك بالشراء.</p>

مواصفات طقم التثبيت بالحائط (VESA)

لا يتم توفير طقم التثبيت بالحائط، ولكنه يباع بشكل منفصل. قم بتثبيت رف التثبيت بالحائط على حائط صلب متعامد على الأرض. وعند تركيبه بمواد بناء أخرى، الرجاء الاتصال بأقرب موزع لك. وفي حالة التركيب بسقف أو بحائط مائل، فقد يتعرض للسقوط ويحدث إصابات جسدية خطيرة.

ملاحظة

- تم توضيح الأبعاد القياسية لطقم التثبيت بالحائط بالجدول الموجود أدناه.
- عند شراء طقم التثبيت بالحائط، يتم توفير دليل تثبيت مفصل وكافة الأجزاء الضرورية للجميع.
- لا تستخدم مسامير قلاووظ لا تتوافق مع مواصفات مسامير القلاووظ القياسية التي تضعها VESA.
- لا تستخدم مسامير قلاووظ أطول من الأبعاد القياسية أو التي لا تتوافق مع مواصفات مسامير القلاووظ القياسية التي تضعها منظمة VESA. قد تتسبب مسامير القلاووظ الأطول من اللازم في تلف جهاز التلفزيون من الداخل.
- بالنسبة لأرفف التثبيت بالحائط التي لا تتوافق مع مواصفات مسامير القلاووظ القياسية لمنظمة VESA، قد يختلف طول مسامير القلاووظ بناءً على مواصفات رف التثبيت بالحائط.
- لا تقم بربط مسامير القلاووظ بشكل مفرط، فقد يؤدي ذلك إلى تلف المنتج أو يتسبب في سقوطه؛ مما يؤدي إلى حدوث إصابات جسدية. لا تُعد شركة Samsung مسؤولة عن الحوادث من مثل هذا النوع.
- تخلي شركة Samsung مسؤوليتها عن حدوث تلف للمنتج أو إصابات جسدية عند استخدام طقم التثبيت بالحائط من نوع غير VESA أو من نوع غير محدد أو معروف أو في حالة فشل العميل في اتباع إرشادات تثبيت المنتج.
- لا تقم بتثبيت التلفزيون عند درجة ميل أكثر من 15 درجة.
- يجب أن يقوم شخصين على الأقل بتركيب التلفزيون بالحائط.



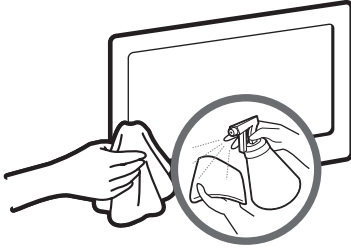
مجموعة المنتجات	الطراز	مواصفات VESA (A x B)	المسامير القياسي	الكمية
تلفزيون PDP [رفع السمك]	PS51F8500AR	400 × 400	8 مللي	4
	PS60F8500AR PS64F8500AR	400 × 600		

لا تقم بتركيب "طقم التثبيت بالحائط" أثناء تشغيل التلفزيون. فقد يؤدي ذلك إلى حدوث إصابات جسدية نتيجة لصدمة كهربائية.

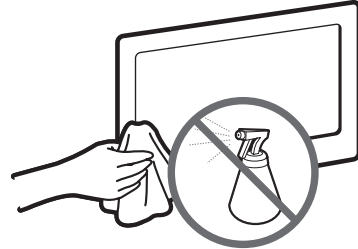


التخزين والصيانة

- في حالة وضع ملصق على شاشة التلفزيون، فقد تظل بعض الآثار بعد إزالته. يرجى تنظيف هذه الآثار قبل مشاهدة التلفزيون.
- قد تحدث خدوش لشاشة المنتج أثناء تنظيفها. تأكد من مسح السطح الخارجي والشاشة باستخدام قطعة القماش المرفقة أو قطعة قماش ناعمة لمنع حدوث خدوش.



قم بتنظيف المنتج باستخدام قطعة قماش ناعمة مبللة بكمية صغيرة من الماء. لا تستخدم سائل ملتهب (مثل البنزين أو مخفّف الطلاء) أو مسحوق تنظيف.



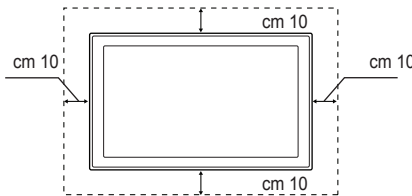
لا ترش الماء مباشرة على المنتج. فقد يتسبب دخول أي مادة سائلة داخل المنتج إلى فشل في التشغيل أو نشوب حريق أو حدوث صدمة كهربائية.

توفير تهوية جيدة للتلفزيون

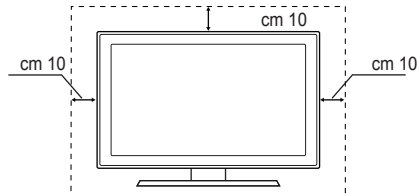
- عند تثبيت جهاز التلفزيون لا بد من مراعاة ترك مسافة 10 سم على الأقل بين الجهاز والأشياء المحيطة به (حوائط، وجوانب الخزانة، إلخ) وذلك لتوفير تهوية جيدة له. فقد ينجم عن سوء التهوية اندلاع حريق أو تلفيات بالمنتج نتيجة ارتفاع درجة حرارته الداخلية.
- سواء تم تركيب التلفزيون الخاص بك باستخدام حامل أو رف تثبيت بالحائط، لا تستخدم إلا الأجزاء التي توفرها شركة Samsung Electronics فقط.

- قد يؤدي استخدام القطع التي توفرها جهات تصنيع أخرى إلى صعوبة استخدام المنتج أو حدوث إصابات نتيجة لسقوط المنتج.

التركيب باستخدام رف التثبيت بالحائط.



التركيب باستخدام حامل.

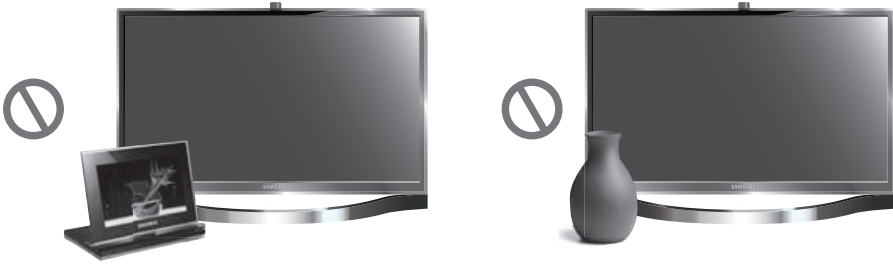


تحذيرات أخرى

- قد يختلف شكل التلفزيون عن الصور الواردة في هذا الدليل وفقًا للطراز.
- توخي الحذر عند لمس الجهاز، فقد تكون بعض أجزائه ساخنة إلى حد ما.



يقيس "مستشعر Eco" حجم الضوء داخل الغرفة ويعمل على تحسين درجة سطوع التلفزيون تلقائيًا لتقليل استهلاك الطاقة، مما يجعل التلفزيون أكثر سطوعًا أو خفوتًا بشكل تلقائي. إذا أردت إيقاف تشغيل هذه الوظيفة، انتقل إلى قائمة < النظام > حل Eco < مستشعر Eco



لا تغلق المستشعر باستخدام أي مواد معدنية. قد يتسبب ذلك في تقليل درجة سطوع الصورة.

1. مستشعر Eco: تعمل هذه الميزة الموفرة للطاقة على ضبط سطوع شاشة التلفزيون تلقائيًا وفقًا لكثافة الإضاءة المحيطة التي يتم التعرف عليها من خلال "مستشعر الضوء".

2. لتمكين أو تعطيل مستشعر Eco، انتقل إلى النظام < حل Eco < مستشعر Eco وحدد تشغيل أو إيقاف التشغيل.

3. الاحتياطات: إذا وجدت الشاشة مظلمة للغاية أثناء مشاهدة التلفزيون في مكان مظلم، فقد يرجع ذلك إلى مستشعر Eco.

منع الانزلاق - تثبيت التلفزيون بالحائط

تنبيه: قد يؤدي شد التلفزيون أو دفعه أو الصعود فوقه إلى سقوطه. احرص على ألا يقوم أطفالك بالتعلق بجهاز التلفزيون أو تحريكهم له. فقد يؤدي عبثهم به إلى سقوطه فوقهم مما قد يتسبب في حدوث إصابات خطيرة أو يؤدي إلى الوفاة. اتبع احتياطات السلامة الموضحة في "نشرة السلامة" المرفقة بالتلفزيون. ولتوفير مزيد من الثبات والأمان للتلفزيون، يمكنك شراء الجهاز المضاد للسقوط وتركيبه كما هو موضح أدناه.



تجنب سقوط التلفزيون

1. ضع المسامير القلاووظ في الحلقات وأحكم ربطها بالحائط. تأكد من ربط المسامير جيداً بالحائط.

✍ قد تحتاج إلى استخدام أدوات إضافية مثل خطاف تثبيت تبعاً لنوع الحائط.

✍ الرجاء ملاحظة أن الحلقات والمسامير وخيط التثبيت غير مرفقة، لذا يجب شراؤها بشكل منفصل.

2. قم بفك المسامير القلاووظ من منتصف الجانب الخلفي من التلفزيون وضعها في الحلقات، ثم أحمك ربطها في التلفزيون مرة أخرى.

✍ قد لا يتم إرفاق المسامير مع المنتج. وفي هذه الحالة، الرجاء شراء مسامير بالمواصفات التالية.

✍ مواصفات المسامير القلاووظ

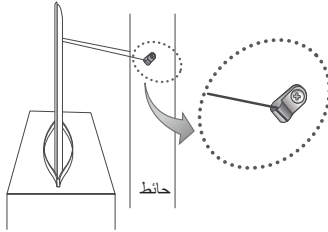
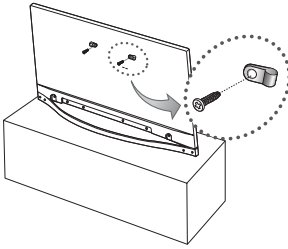
- بالنسبة للطرز PS51F8500AR و PS60F8500AR و PS64F8500AR : 8 مللي

3. قم بتوصيل الحلقات المثبتة في التلفزيون والحلقات المثبتة في الحائط باستخدام سلك تثبيت قوي، ثم لف السلك بإحكام.

✍ ملاحظة

- قم بتركيب التلفزيون بالقرب من الحائط حتى لا يسقط من الناحية الخلفية.
- من الأمان توصيل الخيط بحيث تكون الحلقات المثبتة في الحائط متساوية مع الحلقات المثبتة في التلفزيون أو في مستوى أقل منها.
- قم بفك الخيط قبل تحريك التلفزيون.

4. تأكد من سلامة كافة التوصيلات. قم بفحص التوصيلات بشكل دوري تحسباً لوجود أي علامات ارتخاء قد تُنبئ بحدوث فشل. وإذا كان لديك أي شك فيما يتعلق بسلامة التوصيلات، استشر أحد الفنيين المتخصصين في التركيب.



المواصفات - TV

من 10 إلى 40 درجة مئوية (من 50 إلى 104 فهرنهايت) من 10% إلى 80% دون تكاثف من 20- إلى 45 درجة مئوية (من 4- إلى 113 فهرنهايت) من 5% إلى 95% دون تكاثف °0			الاعتبارات البيئية درجة حرارة التشغيل مستوى الرطوبة عند التشغيل درجة حرارة التخزين درجة الرطوبة عند التخزين الحامل الدوار (اليسار / اليمين)
PS64F8500	PS60F8500	PS51F8500	اسم الطراز
سم 163	سم 152	سم 129	حجم الشاشة (قطرًا)
10 واط × 2			الصوت (الإخراج)
سم 55.4 × 880.7 × 1482.6 سم 320.0 × 922.0 × 1482.6	سم 55.4 × 831.0 × 1392.1 سم 300.0 × 872.3 × 1392.1	سم 55.4 × 711.2 × 1190.5 سم 270.0 × 746.5 × 1190.5	الأبعاد (العرض × الارتفاع × الطول) الجسم مع الحامل
كجم 32.8 كجم 36.2	كجم 29.2 كجم 32.4	كجم 20.9 كجم 23.4	الوزن بدون حامل مع الحامل
1080 × 1920	1080 × 1920 (أبيض وأسود)	1080 × 1920	دقة العرض

التصميمات والمواصفات عرضة للتغيير دون إشعار مسبق.




لمعرفة معلومات عن مواصفات موفر الطاقة ومعدلات استهلاكها، فالرجاء الرجوع إلى الملصق المرفق بالمنتج.



قد يختلف شكل التلفزيون عن الصور الواردة في هذا الدليل وفقًا للطراز.

وضع الاستعداد

لتقليل استهلاك الطاقة قم بفصل سلك الطاقة في حالة عدم استخدامك للتلفزيون لفترة طويلة.



 <p>Approved by PTA (2013) Model : SSG-5100GB</p>	<p>BT REGISTERED No. : BTA/TA/2012/385</p>
 <p>NTC TAC No.: ESD-XXXXXXXX</p>	<p>OMAN-TRA TRA/TA-R/XXXX/YY D100086</p>
<p>AGREE PAR L'ANRT Mauritanie Numéro d'agrément : 0099/ARE/2012 Date d'agrément : 02/12/2012</p>	 <p>TA-2012/1903 APPROVED</p>
<p>TRA REGISTERED No. : ER0101541/13 DEALER No. : 0016333/08</p>	<p>ZMB/ZICTA/TA/ 2013/1/1</p>
<p>Approval No : 18ETA12 Model : SSG-5100GB</p>	<p>28453/ SDPPI/2013 1258</p>

 <p>Approved by PTA (2013) Model : RMCTPF</p>	<p>AGREE PAR L'ANRT Mauritanie Numéro d'agrément : 0109/ARE/2013 Date d'agrément : 28/01/2013</p>
 <p>TA-2012/1902 APPROVED</p>	

• احتجاز الصورة على الشاشة

لا تعرض صورة ثابتة (كما في ألعاب الفيديو) على شاشة عرض البلازما لأكثر من دقائق معدودة حيث إنها قد تسبب احتجاز الصورة على الشاشة. ويُعرف أيضاً احتجاز الصورة بمسمى "احتراق الشاشة". لتجنب حدوث احتجاز للصورة على الشاشة، يجب تقليل درجة سطوع الشاشة وتباينها عند عرض الصور الثابتة.

• سخونة الجزء العلوي من تلفزيون البلازما

قد يكون الجانب العلوي من المنتج ساخناً بعد استخدامه لفترات طويلة حيث تنبعث السخونة من اللوحة من خلال فتحة التهوية الموجودة بالجزء العلوي من المنتج.

وهذا أمر طبيعي ولا يمثل أي عيب أو فشل في تشغيل المنتج.

ومع ذلك، يجب منع الأطفال من لمس الجزء العلوي من المنتج.

• صدور صوت "طقطقة" مزعج من المنتج.

قد يحدث صوت "الطقطقة" المزعج عند حدوث تقلص أو تمدد للمنتج نتيجة لحدوث تغيير في ظروف البيئة المحيطة مثل درجة الحرارة أو الرطوبة. وهذا أمر طبيعي وليس عيباً في الجهاز.

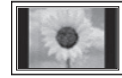
• عيوب الخلية

تستخدم شاشة العرض البلازما لوحة تتكون من 2,360,000 (مستوى عالي الدقة) إلى 6,221,000 بكسل (مستوى الدقة القسوى)، الأمر الذي يتطلب تقنية متقدمة لإنتاجها. ومع ذلك، قد تظهر بعض نقاط البكسل الفاتحة أو الداكنة على الشاشة. ولكن، لا تؤثر نقاط البكسل هذه على أداء المنتج.

• تجنب تشغيل التلفزيون تحت درجة حرارة تقل عن 41 درجة فهرنهايت (5 درجة مئوية)

• قد تتسبب الصور الثابتة في حدوث تلف دائم للوحة PDP.

قد تتسبب مشاهدة تلفزيون البلازما لمدة طويلة بتنسيق 4:3 في ترك آثار لحواف الصورة تظهر على يسار الشاشة ويمينها ومنصفها نتيجة لتفاوت انبعاث الضوء على الشاشة. وقد يكون أيضاً لتشغيل جهاز DVD أو جهاز ألعاب نفس التأثير على الشاشة. لا يغطي الضمان الأضرار التي قد تنتج عن المؤثرات السالف ذكرها.



• آثار الصور على الشاشة.

قد يؤدي استمرار عرض الصور الثابتة من ألعاب الفيديو وأجهزة الكمبيوتر لوقت أطول من المدة الزمنية المحددة إلى ترك آثار صور جزئية على الشاشة. لتجنب حدوث هذا التأثير، يجب تقليل درجة "السطوع" و"التباين" عند عرض الصور الثابتة لمدة طويلة.

• الضمان

لا يغطي الضمان أي ضرر ينشأ عن احتجاز الصورة.

لا يغطي الضمان الأضرار التي تنشأ عن التشغيل الدائم للتلفزيون دون توقف.

• تنبيه

قد يتعرض زجاج شاشة التلفزيون البلازما للكسر في حالة سقوطه. لذا، يجب حمله بعناية. وعند نقل التلفزيون، يجب الاستعانة بشخصين أو أكثر لرفعه وحمله لمراعاة احتياطات السلامة. ولا تضع التلفزيون على الشاشة أو على الجهة الخلفية.



إن تلفزيون البلازما من Samsung هو تلفزيون عالي الجودة تم تغليفه بعناية لحماية اللوحة الزجاجية والأجزاء المكونة من التلف أثناء عملية الشحن. حيث أنه يتضمن مكونات إلكترونية ضعيفة تستلزم العناية أثناء التعامل معها. تجنب الضغط المفرط على أي جزء من الأجزاء المغلفة عند شحن التلفزيون أو تفريغه، وتعامل مع التلفزيون بحرص. تجنب وضع التلفزيون في مكان يتعرض فيه للاصطدام أو تأثير الأدوات الحادة أو السقوط. لا يغطي ضمان الشركة المصنعة أي انكسار للوحة بسبب السقوط أو الضغط عليها.